



SPEERPUNTENPLAN **2026-2027**



| | |
|--|-----------|
| Leeswijzer | 5 |
| 1. OVER ONDERNEMEND LEIDEN | 5 |
| 1.1 Wat is Ondernemend Leiden? | 5 |
| 1.2 Welke rollen neemt Ondernemend Leiden aan? | 10 |
| Platform | 11 |
| Verbinder | 11 |
| Belangenbehartiger | 11 |
| Samenwerkingspartner | 11 |
| Facilitator | 11 |
| 1.3 Wat is de dienstverlening van Ondernemend Leiden? | 12 |
| Stadsbreed parkmanagement | 13 |
| Representatie en lobby | 13 |
| Jaarronde overlegstructuur | 13 |
| Strategische stedelijke opgaven | 13 |
| 2. SPEERPUNTENPLAN 2026-2027 | 18 |
| 2.1 Speerpunt Ruimtelijke ontwikkeling | 20 |
| Subspeerpunt Energietransitie | 24 |
| Subspeerpunt Wonen | 25 |
| 2.2 Speerpunt Mobiliteit | 26 |
| 2.3 Speerpunt Schoon, heel en veilig | 30 |
| 2.4 Speerpunt Arbeidsmarkt, onderwijs en sport | 31 |
| 2.5 Speerpunt Participatie en inspraak | 32 |
| 2.6 Speerpunt Integraal en toekomstbestendig werken | 33 |

1.

OVER ONDERNEMEND LEIDEN



Leeswijzer

Dit Speerpuntenplan 2026-2027 bestaat uit twee onderdelen. In het eerste deel is Ondernemend Leiden als organisatie beschreven: Wat is onze entiteit en wat zijn onze rollen, diensten en verdiensten?

In het tweede deel staat beschreven op welke speerpunten Ondernemend Leiden zich zal inzetten in 2026-2027. Deze speerpunten zijn tot stand gekomen op basis van de input van onze leden, partners en stakeholders.

1.1

Wat is Ondernemend Leiden?

Ondernemend Leiden is een stichting opgericht in 2013 door en voor ondernemers, als formele voortzetting van een al langer bestaand samenwerkingsverband van ondernemerskoepels. Onderscheidend vermogen van Ondernemend Leiden is dat het autonoom opereert vanuit eigen middelen en zich inzet voor stadsbrede ondernemersbelangen.

Ondernemend Leiden is trots dat zij sinds haar oprichting een grote diversiteit van Leidse ondernemerskoepels verenigd heeft: Ondernemersvereniging Bio Science Park, Bedrijvig Leiden, BV Leiden, Centrummanagement Leiden, Hoteloverleg Leiden, Ondernemersfonds Leiden, Topsport Leiden, SHOPJA!, het voortgezet onderwijs en tot slot het wetenschappelijk onderwijs. Daarmee vertegenwoordigt Ondernemend Leiden een breed scala aan Leidse ondernemers, zowel binnen als buiten de

singels. De rijkgeschakeerde achterban telt circa 9.000 ondernemingen en circa 67.000 arbeidsplaatsen.

Ondernemend Leiden heeft bovendien een uniek signatuur: zij wordt niet gesubsidieerd, maar gefinancierd door de trekkingsgerechtigde ondernemersverenigingen, onderwijs en sport vanuit een trekkingsrechtstelsel. In het kort betekent dit dat Ondernemend Leiden gefinancierd wordt uit een door deze partijen betaalde opslag op de OZB heffing, welke Ondernemersfonds Leiden beheert.

De ondernemersbelangen die Ondernemend Leiden behartigt, bevinden zich in het publiek-private speelveld van stadsbrede opgaven. Zij trekt daarin samen op met partners, zoals VNO-NCW West, Key Region Leiden en Bedrijfsleven Rijnland. Leidse ondernemers hebben anno 2026 te

Vertegenwoordigde koepels in Ondernemend Leiden



Ondernemersfonds Leiden

Bedrijvig
Leiden

Centrum-
management
Leiden

Hoteloverleg

Topsport
Leiden

BV Leiden

SHOPJA!

Universiteit
Leiden

Voortgezet
onderwijs

Ondernemersvereniging
Bio Science Park

maken met de weerbarstige praktijk van een groot aantal stadsbrede ontwikkelingen en transities. Denk daarbij aan ruimtelijke ontwikkeling, mobiliteit, energietransitie en dergelijken. Op lokaal niveau wordt hard gewerkt aan deze transities. Tegelijkertijd is het zaak om opgelijnd te blijven met de wijze waarop dit ook op regionaal, landelijk en globaal niveau gebeurt.

In 2026-2027 en verder is het de ambitie om Leiden en de Leidse regio nog meer te versterken vanuit de kracht van het collectief. Vanuit Ondernemend Leiden is de afgelopen jaren een stadsbrede samenwerkings- en organisatiegraad bereikt die hard nodig is om efficiënt te kunnen werken aan de reguliere opgaves en urgente speerpunten. Niet alleen lokaal maar zeer zeker ook om de daarbij benodigde randvoorwaarden en investeringen te creëren in het regionale en landelijke speelveld. Vanuit het collectief wordt hieraan al gewerkt door bijvoorbeeld de inrichting van de Ruimtelijke Ontwikkelingsmaatschappij Bedrijventerreinen (ROM-B) en MIRT (Meerjarenprogramma Infrastructuur, Ruimte en Transport). Daarnaast is het ook van belang om als stadsbrede partners samen de oriëntatie in te zetten naar impulsen zoals citydeals en regiodeals.

Het betreffen veelal publiek private opgaves waarbij een grote diversiteit aan stakeholders allemaal eigen belangen en behoeftes hebben. Vanuit overheden worden opgaves vaak via aparte beleidsterreinen ingericht in verschillende kaders en stadia. Terwijl ondernemers dagelijks met het totaalplaatje moeten dealen, zowel vandaag de dag als in de toekomst. Voor Ondernemend Leiden en onze partners staat het ondernemersbelang altijd centraal.

Voorbeelden van stadsbrede ondernemersbelangen

Twee voorbeelden van stadsbrede opgaves waar Ondernemend Leiden zich voor inzet zijn;

- Programma Zero Emissie Stadslogistiek (ZES) waarin de aangesloten convenantpartners met elkaar werken aan de ambitie om deze opgave haalbaar en betaalbaar te maken. En te experimenteren richting efficiëntere mobiliteitsoplossingen in stadbevoorrading.
- Ruimte voor werken in de stad waarborgen door navolging te geven aan de Ontwikkelagenda Ruimte voor Werk, de Bedrijventerreinenprofielen die hieruit zijn voortgekomen, het inrichten van een Regionale Ontwikkelingsmaatschappij Bedrijventerreinen (ROM-B) en andere relevante dossiers.

Vanuit onze kracht als collectief, werken we aan slimme en efficiënte samenwerkingen die concreet bijdragen aan het daadwerkelijk realiseren van de stadsbrede opgaves. Ondernemend Leiden draagt hieraan bij vanuit verschillende rollen (1.2) en typen dienstverleningen (1.3).

Binnen onze eigen gelederen en uiteraard ook met partners en stakeholders streven we daarbij naar voortgang in processen en praktische effecten. Bij processen betreft het vaak onze langere termijn inzet om het ondernemersperspectief en -belang zo goed mogelijk te behartigen en te beleggen in stadsbreed beleid, programma's en projecten. Bij praktische effecten gaat het om onze inzet die direct merkbaar is in reguliere zaken en dagelijkse dynamiek. Die wisselwerking maakt ons krachtig en vitaal; door en voor ondernemers.

Vertegenwoordigde koepels in Ondernemend Leiden



Ondernemersfonds Leiden

Bedrijvig Leiden

Ondernemersverenigingen
bedrijventerreinen

- De Waard
- Leidse Schans
- Merenwijk
- Stevenshof
- Roosevelt
- Roomburg
- Trekvliet
- Amphoraweg

Ondernemersvereniging Bio Science Park

- Ondernemingen
- Kennisinstellingen
- Overheden

SHOPJA!

Ondernemersverenigingen
wijkwinkelcentra

- Luifelbaan
- Wagnerplein
- Kooplein
- Stevensbloem

Centrummanagement Leiden

Circa 1200 Ondernemingen in de
binnenstad - retail, horeca, leisure,
cultuur en overige dienstverleningen

Voortgezet onderwijs

- Beroepscollege Leystede
- Bonaventura College
Burggravenlaan
- Da Vinci College ISK
- Da Vinci College Kagerstraat
- Da Vinci College Lammenschans
- Driestar Leiden
- Het Vlietland College
- Het Waterland
- Leidse Ballet en Theaterschool
- Leidse Instrumentenmakers School
- Leonardo College
- Marecollege
- MBO Rijnland
- MBO Rijnland Llokaal
- Qompas
- ROC Mondriaan
- SCOL / Stichting Confessioneel
Onderwijs Leiden
- Stedelijk Gymnasium Leiden
- Stichting Faith Leiden - IGMG
- Theatergroep Hardt
- Visser 't Hooft Lyceum Leiden

Hoteloverleg

- Van der Valk Hotel Leiden
- Golden Green Hotels
- Fletcher Hotel Leiden
- Kasteel Oud Poelgeest
- Breathe Boutique Hotel
- City Books
- Rembrandt Hotel
- Hilton Garden Inn Leiden
- Huys van Leyden
- Hotel Mayflower
- Scarlatti / Boutique Hotel
d'Oude Morsch
- Intercity Hotel
- Steenhof Suites

BV Leiden

Circa 260 bedrijven en zzp'ers
in diverse sectoren stadsbreed

Universiteit Leiden

- Onderzoek
- Onderwijs
- Wetenschap

Topsport Leiden

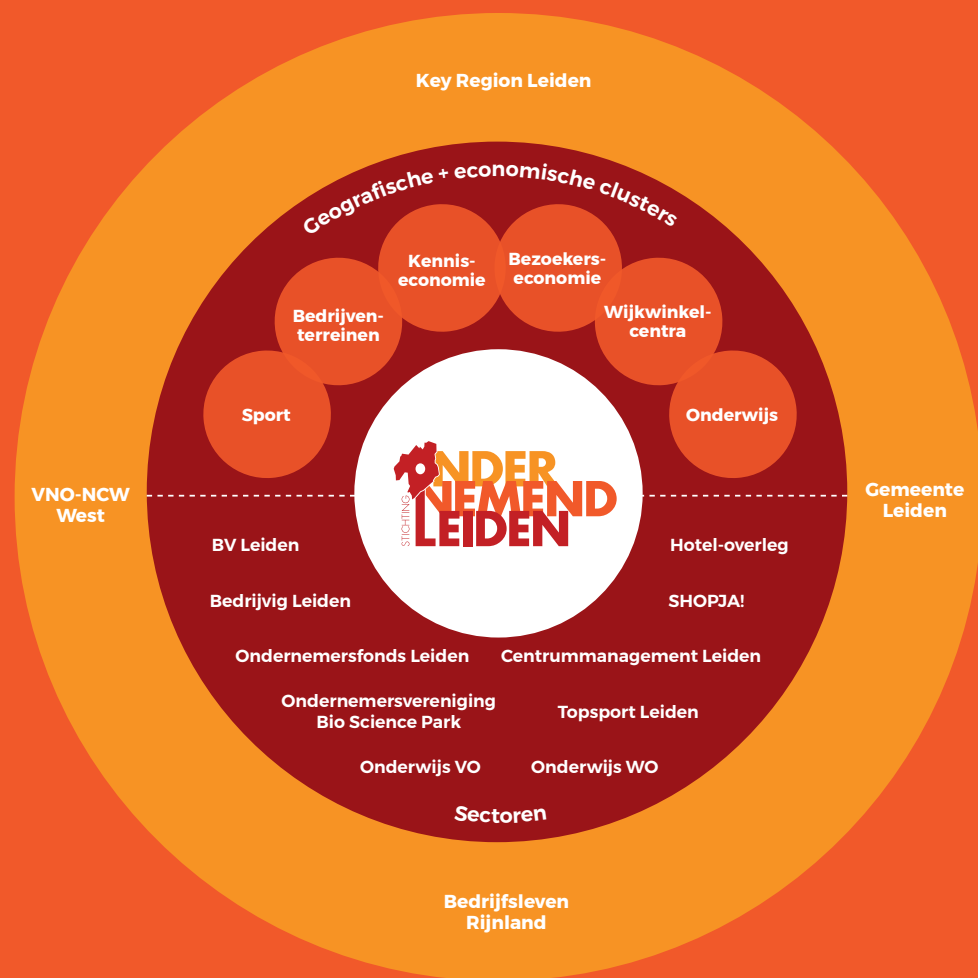
Stichting Topsport Leiden
stelt zich tot doel een
topsportklimaat in Leiden
te ontwikkelen waarin
sportverenigingen zich
kunnen ontwikkelen tot sterke
clubs die blijvend op hoog
niveau kunnen acteren, met
als fundament een sterke
breedtesport component.

- ZZ Leiden Basketball
- ZVL Waterpolo
- RC DIOK Rugby
- NJORD Roeien
- Die Leythe Roeien
- Scylla Tafeltennis
- IJVL Schaatsen
- IHCL Shorttrack
- LRTV Swift
- Leiden atletiek
- Gym Sport Leiden

1.2

Welke rollen neemt Ondernemend Leiden aan?

Ondernemend Leiden vertaalt het grotere plaatje naar de Leidse praktijk. De concrete rol van Ondernemend Leiden verschilt per type opgaven en processtap. Zo kan zij haar rol vervullen als platform, verbinder, belangenbehartiger/lobbyist, facilitator, samenwerkingspartner.



● Leden ○ Overkoepelende belangen komen samen in OL ● Samenwerkingspartners



Platform – Ondernemend Leiden heeft als platform de verbinding en samenwerking tussen een grote diversiteit aan Leidse ondernemers tot stand gebracht. Een belangrijk onderdeel daarin is het faciliteren van informatie-uitwisseling en de rol van spreekbuis. Het gaat zowel om de communicatielijnen tussen onderlinge leden als tussen leden en de buitenwacht.

De primaire communicatielijnt ligt in de dagelijkse interactie en kennisdeling binnen de reguliere overlegstructuren, werksessies en bijeenkomsten.

De secundaire communicatielijnt wordt gefaciliteerd met het digitale communicatie- en community platform Chainels. Daarin kunnen alle aangesloten leden met elkaar communiceren over bijvoorbeeld vergaderdocumenten, nieuwsberichten, belangrijke gebeurtenissen of evenementen, aankomende wetgeving of wetswijzigingen en opiniestukken.



Verbinder – Ondernemend Leiden heeft een verbindende rol en brengt ondernemers uit alle Leidse branches, gebieden en opgaves (dichter) bij elkaar. Daarnaast heeft Ondernemend Leiden een verbindende rol richting partners en stakeholders.



Belangenbehartiger – Ondernemend Leiden heeft een rol van belangenbehartiger. Wij zorgen ervoor dat de stem van de Leidse ondernemer gehoord wordt. Daarbij gaan we ook de discussie aan en belichten we het perspectief vanuit de ondernemer op welke manier beleid haalbaar, betaalbaar en werkbaar uitgevoerd kan worden. Onze input is essentieel voor de kwaliteit van regels die impact hebben op Leidse ondernemers. Bekende voorbeelden zijn bereikbaarheid, ruimte voor werken, energietransitie en een goed vestigingsklimaat met kwalitatief onderwijs en sport.



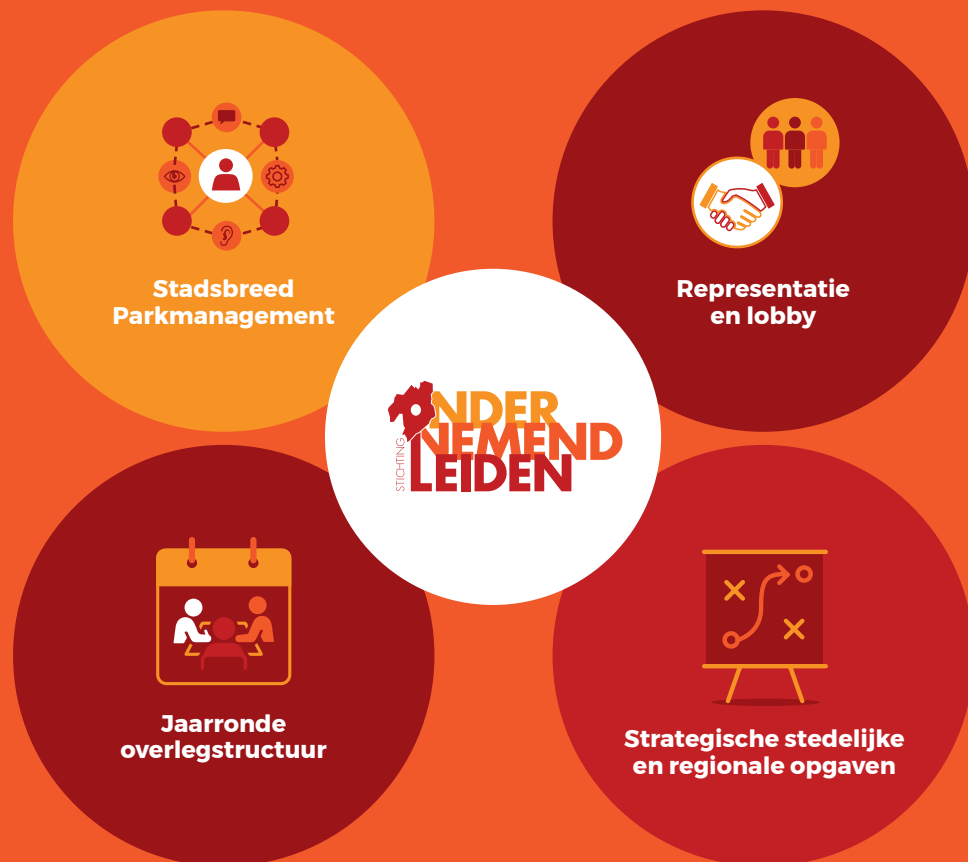
Samenwerkingspartner – Ondernemend Leiden is een goed genetwerkte organisatie die samenwerkt met diverse lokale, regionale en landelijke partners. Dit zijn bijvoorbeeld VNO-NCW West, Key Region Leiden en Bedrijfsleven Rijnland. Het betreft strategische partnerschappen waarin de organisaties profiteren van elkaars kwaliteiten, know-how, netwerk en werkzaamheden. Zodoende kan het brede collectief zich nog steviger positioneren in het belang van het ondernemerschap en de achterban.



Facilitator – Naast verbinder en belangenbehartiger is Ondernemend Leiden facilitator. Ondernemend Leiden signaleert de opgaven, problemen, kansen en trends waar ondernemers mee te maken hebben of zullen krijgen. Ondernemend Leiden faciliteert de overlegstructuren, werksessies, bijeenkomsten en communicatielijnen zodat ondernemers daar met elkaar aan kunnen werken. Ook organiseert Ondernemend Leiden de benodigde lijnen en settings om dit met stakeholders en partners op te pakken.

1.3

Wat is de dienstverlening van Ondernemend Leiden?



De vier typen dienstverleningen van Ondernemend Leiden



Stadsbreed parkmanagement

Op meerdere bedrijventerreinen worden werkzaamheden uitgevoerd door een parkmanager. De invulling van deze rol verschilt per terrein, maar omvat onder meer het uitvoeren van reguliere schouwen op de kwaliteitsniveaus schoon, heel en veilig, evenals belangenbehartiging en vertegenwoordiging.

Gezamenlijk hebben de parkmanagers een goed overzicht van wat er speelt in de stad. Binnen Bedrijvig Leiden werken zij nauw met elkaar samen. In combinatie met de werkorganisatie van Ondernemend Leiden stelt dit hen in staat om gemeentebreed te adviseren, te ondersteunen en waardevolle input te leveren in de overlegstructuren waarin wij zijn vertegenwoordigd.

Daarnaast brengen zij brede en praktijkgerichte expertise in op uiteenlopende thema's, waardoor Ondernemend Leiden snel en slagvaardig kan opereren.



Representatie en lobby

Op dagelijkse basis wordt Ondernemend Leiden in het brede netwerk, op allerlei niveaus en onderwerpen gerepresenteerd vanuit bestuur en werkorganisatie.

In diverse fases brengen wij onze belangen en standpunten op gepaste wijze onder de aandacht bij de desbetreffende partijen. Wij laveren daarbij continu in het publiek-private speelveld, van initiatief tot besluitvorming.



Jaarronde overlegstructuur

Ondernemend Leiden kent een veelheid aan ondernemersclusters met parallele eigen overlegstructuren. Ondernemend Leiden werkt jaarrond aan strategische opgaven die gaan over verwachtingen van burgers en bedrijven, verhoudingen tussen overheidsinstanties en brede maatschappelijke trends en ontwikkelingen. Werken aan strategische opgaven doet Ondernemend Leiden door middel van jaarronde overlegstructuren. In deze jaarronde overlegmomenten worden de belangen en wensen van de achterban continu geïnventariseerd en wordt bepaald op welke overstijgende belangen actie vereist is. De input uit deze overlegstructuur wordt vervolgens ingebracht in stadsbrede en regionale overleggen met overheden, partners en stakeholders, zoals Key Region Leiden, de provincie Zuid-Holland, regio Holland Rijnland en Bedrijfsleven Rijnland.



Strategische stedelijke en regionale opgaven

Ondernemend Leiden werkt door en voor ondernemers aan de urgente strategische stadsbrede opgaven van Leiden. Hieraan wordt als collectief gewerkt vanuit dagelijks parkmanagement, jaarronde reguliere overlegstructuren en representatie & lobby. In de loop der jaren zijn al diverse efficiëntieslagen gemaakt door stadsbrede zaken niet meer apart, maar samen te signaleren en aan te pakken. Daarmee wil Ondernemend Leiden aan zowel het publieke als private speelveld de concrete bouwstenen leveren waarmee de opgaven stap voor

stap gerealiseerd kunnen worden. Op ieder relevant bestuursniveau: lokaal, regionaal en nationaal. Qua werkvorm gebeurt dit in een tweetrapsraket; eerst in interne werksessies met de eigen leden en vervolgens in een externe vervolgsessie samen met partners en stakeholders. Of het nu gaat om economische vitaliteit, ruimte voor werken, energietransitie of mobiliteit - Ondernemend Leiden nodigt participanten uit om vanuit de dagelijkse ondernemerswereld te kijken en werken aan de opgaves. Middels deze werkvorm willen we stimuleren om vanaf de voorkant als publiek private partners te werken aan collectieve stadsbrede opgaves. En daarmee samen beleidsvormend op te trekken, in plaats van beleidsvolgend.

Ook al spelen er verschillende behoeften en belangen, dan is het juist de crux om dit als collectief inzichtelijk te maken. En samen de puzzel te leggen hoe Leiden in de toekomst (nog meer) kansen kan verzilveren, haar onderscheidende karakter kan versterken en haar potentie kan vergroten. Zo agenderen wij mee en presenteren wij onze input bij besluitvormende partijen.



Foto: BuroJP



Foto: BuroJP



Foto: John Brussel



1.1 Doorlopende/jaarlijkse activiteiten

Intern

- Opstellen speerpuntenplan 2026-2027
- Opstellen en vaststellen nieuwe UVOK 2025
- Opstellen nieuw monitoring systeem/ jaarverslag 2025
- Werving en begeleiding Stagiars

Informatievoorziening

- Chainels: delen overleg documenten, informatie stukken projecten/opgaves, nieuwsberichten en uitnodigingen
- Onderzoek naar de overgang van huidig intern informatiesysteem Chainels naar een gedeelde Sharepoint omgeving voor de bestuurders van Ondernemend Leiden, Bedrijvig Leiden en SHOPJA!
- Nieuwe website Ondernemend Leiden
- Nieuwe website Bedrijvig Leiden
- LinkedIn verbeterlag: verhoogd aantal posts, likes, connecties

Reguliere bestuurlijke overleggen

Het opstellen van agenda's, stukken, notulen en het opvolgen van de acties die uit deze vergaderingen voortkomen

- Ondernemend Leiden: 10x fysiek overleg + 5x online
- Bedrijvig Leiden: 10x fysiek overleg

Key Region Leiden

- Werkgroep/coördinatiegroep: 6x fysiek overleg
- Stuurgroep: 6x fysiek overleg
- Mede opstellen nieuwe koers, organisatie en profiel interim-manager en nieuwe directeur

- Mede opstellen DNA regioprofiel Leiden e.o.
- Zie extra inzet en resultaat op pagina 10-11 van het Jaarverslag 2025.

Regionale Bedrijventerreinenstrategie

- Werkgroep/coördinatiegroep: 6x fysiek overleg
- Stuurgroep: 6x fysiek overleg
- Mede uitvoeren van geüpdatete Bedrijventerreinenstrategie

Bedrijfsleven Rijnland

- De voorzitter neemt deel aan Bedrijfsleven Rijnland, een regionaal samenwerkingsverband van VNO-NCW en ondernemersverenigingen uit de Duin- en Bollenstreek, de regio Leiden en de regio Alphen.
- Reguliere overleggen: 4x fysiek overleg
- Bijeenkomsten: 3x fysieke bijeenkomsten / congres
- Bijdragen aan de uitvoering van de Regionale Investeringsagenda (RIA), de positionering van de Regionale Ontwikkelingsmaatschappij Bedrijventerreinen (ROM-B) en het MIRT-knooppunt Leiden.

Leids Stimuleringsfonds (LSF)

- Borgen LSF gelden voor vervolprojecten i.s.m. gemeente Leiden
- Opstellen drie stadsbrede energietransitie projecten via integrale werken wijze i.s.m. diverse teams van gemeente Leiden.



Foto: Jelte Liemburg

2.

SPEERPUNTENPLAN 2026-2027

1



Ruimtelijke ontwikkeling

- Ruimtelijke koers + Ruimte voor Werk
- Verbinding clusters Leiden Bio Science Park, NL Space Campus en Unmanned Valley met de stadsverzorgende economie (mkb)
- RO projecten stadsbreed
- Verduurzaming / Energietransitie
- Ruimtelijke Ontwikkelingsmaatschappij Bedrijventerreinen (ROM-B)
- Retail en Kantorenstrategie
- Hotelvisie

3



Schoon, heel en veilig

- Schouwen in vier clustergebieden, conform CROW-richtlijnen
- Extra projecten op veiligheid & ondermijning

5



Participatie en inspraak

- Participatieladder / Handreiking Samenwerken aan de stad
- Vergunningen / Implementatie Omgevingswet
- Handhaving

2



Mobiliteit

- Grootschalige mobiliteitsknelpunten
- MIRT Leiden & Stationsgebied Stadsbrede en regionale bereikbaarheid en infrastructuur
- Parkeren
- Zero-emissie Stadslogistiek (ZES)
- Autoluw en Integrale visie stadsdistributie

4



Arbeidsmarkt, onderwijs en sport

- Arbeidsplaatsen behouden en creëren
- Personeel en kennis in de regio houden
- Verbinding tussen kennis en markt
- Doorlopende leerlijnen in stad en regio
- Bereikbaarheid instellingen, onderwijs & sportverenigingen
- Ruimte voor (top)Sport
- Motie TopSport

6



Integraal en toekomstbestendig werken

- Vergroten integraliteit stedelijke opgaves
- Stimuleren van meer integraliteit op ambtelijk niveau versus bestuurlijk niveau
- Stimuleren van meer integraliteit tussen lokaal, regionaal en landelijk niveau



2.1 Speerpunt Ruimtelijke ontwikkeling

Geen stad zonder werk: Ruimte voor ondernemen in heel Leiden

Voor een vitale stad is de balans tussen wonen en werken essentieel. Ondernemend Leiden zet zich in tegen de verdringing van bedrijvigheid en streeft naar een stad waar ruimte voor werken stevig verankerd blijft in alle ruimtelijke plannen. Leiden kan niet zonder voorzieningen, dienstverleningen en werkgelegenheid voor iedereen. Dit moeten we dus niet wegdrücken, maar juist omarmen. Ook in het kader van duurzaamheid en de '15 minuten stad' is en blijft de lokale bedrijvigheid van levensbelang. Onze prioriteiten voor de komende periode zijn:

- **Realisatie Ontwikkelagenda 'Ruimte voor Werk':** Wij bewaken de voortgang en uitvoering van deze agenda voor bedrijventerreinen en wijkwinkelcentra. Hierbij zetten we in op scherpe profielen per locatie en het effectief inzetten van instrumenten zoals de ROM-B om gemaakte keuzes daadwerkelijk waar te maken.
- De **ROM-B** stelt ons in staat om de economie van de Leidse regio toekomstbestendig te maken via het verdichten, verduurzamen en vergroenen van de bedrijventerreinen. Haalbaarheidsonderzoek maakte in 2024 duidelijk dat hiervoor volop steun en draagvlak is bij gemeenten en vertegenwoordigers van het bedrijfsleven in de Leidse regio. Verderop zijn de gemeenten samen met ondernemers (verenigingen) verdergegaan met het verkennen van de mogelijkheden voor een dergelijke ROM-B.
- **Toekomstbestendige Werklocaties**
 - Binnenstad: Wij sturen op de opvolging van het Programma Binnenstad via een integraal omgevingsprogramma, mét voldoende uitvoeringskracht en budget.
 - Leiden Bio Science Park: Wij borgen de ondernemersbelangen in de ontwikkelvisie LBSP 2025-2035.
 - Bedrijventerreinen & wijkwinkelcentra: Wij beschermen deze locaties als onmisbare schakels voor werkgelegenheid voor iedereen en dagelijkse voorzieningen.
- **Balans in de Stad:** Ruimte voor werken moet een volwaardige positie behouden naast de woningbouwopgave en de energietransitie. Wij pleiten voor behoud van betaalbare bedrijfsruimte, specifiek start-ups, scale-ups en andere startende ondernemers.
- **Regionale Slagkracht:** De behoefte aan werkruimte stopt niet bij de gemeentegrens. Wij maken ons hard voor stevige regionale afspraken met de provincie en het Rijk.
- **Ondernemers aan de Tekentafel** Wij eisen een actieve rol voor ondernemers bij gebiedsontwikkeling. Uw praktijkkennis is onmisbaar voor het slagen van ruimtelijke plannen.
- **Vervolg programma Betaalbare Werkruimte**
 - Uitwerken adviezen uit werksessies 2025
 - Onderzoeken inhoudelijk programma en locaties
 - Onderzoeken herbestemmingsmogelijkheden
 - Onderzoeken financiële componenten en inrichting fonds

Lopende projecten

- Omgevingswet en omgevingsloket Inbreng vanuit ondernemers voor efficiënt loket + aanvraagprocedure vergunningen
- Dossiers behartigen m.b.t. vergunningsaanvragen
- Omgevingsvisie Leiden + omgevingsprogramma's wijken buiten binnenstad. Stadsdeel binnenstad i.s.m. Centrummanagement Leiden
- Subsidies Vitale Binnenstad
- Park de Zwijger
- Lammenschansdriehoek
- Vlietzone-Midden: Ruimtevrage + KV station
- Werninkerrein/Amphoraweg
- Stationsgebied i.s.m. Centrummanagement Leiden
- BioSciencePark / Entreegebied
- Panoramapark naar volgende fase. Extra afstemming over aanpalende projectenkaart als kader
- NOVEX Zuidelijke Randstad
- Jaarlijkse Leidse Stadsenquête



Opgave Voortgang programma Ruimte voor Werk

- Werken via nieuw kernteam 'Ruimte voor Werk'
- Uitvoeren Ontwikkelagenda Ruimte voor Werk, met hierin:
 - Leids instrumentarium
 - Bedrijventerreinenprofielen
 - Wijkwinkelcentraprofielen
 - Regionale samenwerking met Provincie en Rijk
 - In en uitbreidingslocaties
 - Betaalbare werkruimte
 - Ruimte voor (top)sport
- Opvolgen monitoring voortgang van 'ambities en wensbeelden' + adviezen opgesteld voor vervolg van 8 Bedrijventerreinen profielen: De Waard, Leidse Schans, Merenwijk, Stevenshof, Roosveltstraat, Roomburg, Trekvljet en Amphoraweg
- Opvolgen onderzoek monitoring Wijkwinkelcentra profielen: Kooiplein, Luifelbaan, Wagnerplein, Diamantplein, Kopermolen, Stevensbloem
- Onderzoek monitoring voortgang van "ambities en wensbeelden" + adviezen vervolg

Ruimtelijke ontwikkeling Regio Leiden

Ondernemend Leiden is partner in de regionale Leidse samenwerkingsverbanden:

- **Key Region Leiden**
- **VNO-NCW / Bedrijfsleven Rijnland**
- **Regionale Investeringsagenda (RIA)**

Regionale samenwerking is essentieel voor het realiseren van onze speerpunten. Daarom werken we intensief samen met gemeenten, provincie, Rijk en partners, op zowel strategisch als operationeel niveau. Als belangenvertegenwoordiger benut Ondernemend Leiden actief kansen voor ondernemers en instellingen, nu en in de toekomst, vanuit de dagelijkse praktijk van onze leden.

Binnen Key Region Leiden werken we samen aan programma's rond drie pijlers: Ruimte & Randvoorwaarden, Innovatieregio en Toekomstbestendig Ondernemen. De regio beschikt over sterke kennisclusters (o.a. Life Science & Health, Space en autonome systemen), een krachtig ondernemersklimaat en een innovatief ecosysteem met internationale impact.

Herinrichting van Economie 071 naar Key Region Leiden

Ondernemend Leiden heeft als lid van de coördinatiegroep, stuurgroep en werkgroepen van Economie071 intensief bijgedragen aan de doorontwikkeling naar Key Region Leiden:

- Inrichting van inhoudelijke programma's, met borging van de verbinding tussen lokale economie en kennisclusters (Leiden Bio Science Park, NL Space Campus en Unmanned Valley)
- Inrichting van de organisatie, inclusief bijdrage aan functieprofielen, selectieprocedures en afstemming met nieuwe functionarissen
- Advisering en inhoudelijke bijdrage aan huisstijl, website en lancering
- Toetreding van de voorzitter van Ondernemend Leiden als secretaris in het dagelijks bestuur van Key Region Leiden

Ruimte & Randvoorwaarden

Regionale Bedrijventerreinenstrategie

Als deelnemer aan de stuur- en werkgroep draagt Ondernemend Leiden continu bij aan de actualisatie van de bedrijventerreinenstrategie, met focus op:

- het bestemmen van nieuwe locaties als bedrijventerrein
- intensiever ruimtegebruik op bestaande terreinen
- beoordeling van transformatielocaties
- ontwikkeling en toetsing van businesscases

Ruimte & Randvoorwaarden

Ruimtelijke Ontwikkelingsmaatschappij Bedrijventerreinen (ROM-B)

De ROM-B draagt bij aan een toekomstbestendige regionale economie door bedrijventerreinen te verdichten, verduurzamen en vergroenen. Na een positief haalbaarheidsonderzoek in 2024 werken gemeenten en ondernemersorganisaties verder aan de uitwerking.

Als deelnemer aan de stuur- en projectgroep heeft Ondernemend Leiden in 2025 bijgedragen aan de aanjaag- en kwartiermakersfase, met als resultaat:

- in kaart brengen van de projectenpijplijn
- quickscan van vier potentiële herontwikkellocaties
- profiel, selectie en onboarding van de kwartiermaker
- opstellen en begeleiden van de Kaderbrief 2025-2029 voor investering in oprichting, organisatie en fondsontwikkeling

Innovatieregio – Europatafel

Ondernemend Leiden neemt via de stuur- en coördinatiegroep van Key Region Leiden deel aan de Europatafel, met focus op:

- uitbreiding van partnerschappen in Zuid-Holland, Nederland en Europa

- versterking van de positionering van de regio Leiden, gebaseerd op drie campussen, sterke kennisbasis (wo, hbo, mbo) en kennisintensieve bedrijvigheid als fundament voor strategische samenwerking

Innovatieregio

Kennis-as – in opbouw

Ondernemend Leiden is aangesloten bij het project Versterken en Verbinden Kennis- en Innovatie-as van Key Region Leiden, een pilot binnen de Regionale Investeringsagenda (RIA) van Regio Holland Rijnland.

In 2025 zijn de voorbereidingen gestart voor:

- een Plan van Aanpak voor de RIA-studie kennis-as, met vier onderzoekslijnen (regionaal en per kenniscluster)
- de ontwikkeling van één integrale dataset om de impact van campussen en de kennis-economie op de regio beter te duiden

Toekomstbestendig Ondernemen

Digitalisering

Ondernemend Leiden is via Key Region Leiden aangesloten bij de landelijke Actieagenda MKB Dienstverlening.

- Via het regionale programma Digitaliseringwerkt (voorheen: "Laat digitalisering voor je werken") zijn honderden ondernemers ondersteund met vouchers, coaching en 1-op-1 begeleiding
- In 2025 is een vervolgprogramma voor 2026-2028 ontwikkeld, gericht op vier typen ondernemersdoelgroepen

Regionale Investeringsagenda (RIA)

Ondernemend Leiden heeft bijgedragen aan de opname van twee Leidse projecten in de meerjarige RIA. In 2025 zijn deze plannen verder uitgewerkt in stadsbrede en regionale overleggen:

- stationsgebied MIRT / Knooppunt Leiden
- ROM-B



De stuurgroep van Key Region Leiden, met links voorzitter van Ondernemend Leiden Willem-Jan Zirkzee, die in 2025 is toegetroten tot het dagelijks bestuur als secretaris.

Maak verduurzaming en netcongestie uitvoerbaar

De energietransitie mag geen rem worden op de Leidse economie. Hoewel er inzicht is in de knelpunten, ervaren ondernemers in de praktijk de harde grenzen van het stroomnet: investeringen stagneren en verduurzamingsplannen lopen vast door netcongestie en lange wachttijden. Ondernemend Leiden zet in op het doorbreken van deze impasse.

Onze prioriteiten voor de komende periode:

- **Urgentie en Integrale Regie:**
Wij eisen dat de gemeente netcongestie behandelt als een urgente economische belemmering. Er is centrale regie nodig die verkoking tegengaat en zorgt voor een voorspelbaar investeringsklimaat.
- **Slagvaardige Uitvoering:**
Wij maken ons hard voor de voortzetting van het integrale 'Plan van Aanpak Energietransitie-projecten'. Dit moet gebeuren via één multidisciplinair team dat samen met ondernemers de kaders opstelt en daarin projecten daadwerkelijk realiseert.
- **Gebiedsgerichte Innovatie:**
Wij stimuleren collectieve oplossingen zoals energyhubs en lokale energieopslag. Energie-infrastructuur moet vanaf het eerste moment worden meegenomen in elke ruimtelijke keuze voor de lange termijn.

- **Concrete Ondernemerssteun:**
Verduurzaming moet haalbaar zijn. Wij dringen aan op duidelijke informatievoorziening, actieve begeleiding en praktische scenario's waar ondernemers direct mee aan de slag kunnen.
- **Krachtenbundeling met Overheden:**
De oplossing ligt vaak buiten de gemeentegrens. Wij dringen aan op versnelde samenwerking en harde afspraken met netbeheerders, de provincie en het Rijk om de lokale capaciteit te vergroten.

Lopende projecten

- Inrichting nieuw kernteam 'Energietransitie'
- Participant in vrijwel alle reguliere stadsbrede energieprojecten
- Participant in reguliere informatie overleggen over netcongestie



Herijking in werkwijze Speerpunt Energietransitie

- Uitvoeren energieprojecten vanuit integrale werkwijze als onderdeel van ruimtelijke ontwikkeling, economie verduurzaming/circulaire warmte, mobiliteit, wonen

Uitvoeren project 1:

- Inzichtelijk maken actuele energiegebruik vraag
- Elektriciteit infrastructuur met capaciteit
- Meervoudig gebruik opwek/opslag

Uitvoeren project 2:

Onderzoek potentie voor en/of status van;

- Energie cooperatie(s)
- Samenwerkingen wijkaanpak

Uitvoeren project 3:

Laadinfra mobiliteit – ook als onderdeel vervolg Leids Leerjaar ZES

- Status Laadinfra bij bedrijven
- Status laadinfra bedrijventerreinen
- Status hubs / batterij EMS sturing

- Doel: Het verbeteren van inzicht/overzicht in woningbouwopgaves i.v.m. effecten voor ondernemers, voorzieningen, dienstverleningen, werkgelegenheid, onderwijs en sport
- Quick scan gebiedskaarten verder uitwerken met aantal + type woningbouwopgave bij wijkwinkelcentra
- Introductie en kennismaking team wonen
- Voorbereiding voor 2 jaarlijkse bestuurlijk overleg over woningbouwmonitor update met wethouder + Team Wonen
- Onderzoeken beter synchroniseren van actuele gebiedsplannen + investeringen openbare ruimte en sociale cohesie in wijken.
- Versterken van afstemming en samenwerking met/tussen team Economie, Wonen, Sociale cohesie en aanpalende beleidsvelden, op welke manier samen te werken aan deze opgaven.

Leiden bereikbaar houden, altijd en voor iedereen

Mobiliteit is de levensader van onze economie; zonder vlotte toegang voor mensen en goederen kunnen we niet werken, leveren of ondernemen. Dankzij nieuw structureel overleg hebben we de afgelopen jaren stappen gezet in de afstemming rond grote infra-projecten en stadslogistiek. Voor de komende periode ligt onze focus op een realistische balans tussen ambitie en uitvoerbaarheid.

Onze prioriteiten voor de komende periode:

- **Bereikbaarheid als basisvoorwaarde**
Wij zien bereikbaarheid niet als keuze, maar als fundament. Bij elk mobiliteitsplan hameren we op een logische volgorde van projecten en het benutten van de praktijkkennis van ondernemers – van de eerste schets tot de laatste klinker.
- **Eén loket voor mobiliteit**
Wij maken ons hard voor één duidelijk, herkenbaar aanspreekpunt binnen de gemeente dat verantwoordelijk is voor afstemming, maatwerk en het daadwerkelijk oplossen van knelpunten voor ondernemers.
- **Realistische transitie (Zero-emissie & Autoluw)**
Verandering moet bedrijfseconomisch verantwoord zijn. Wij strijden voor een gefaseerde invoering die

rekening houdt met investeringscycli, afschrijvingstermijnen van voertuigen en de (nu nog beperkte) beschikbaarheid van laadinfrastructuur. Alternatieven moeten op orde zijn vóórdat nieuwe beperkingen ingaan.

- **Parkeren dat de stad versterkt**
Parkeerbeleid moet de economische vitaliteit dienen. Dit betekent:
 - Voldoende en strategische laad- en losplekken.
 - Passende parkeeroplossingen voor werknemers en ondernemers.
 - Betaalbaar kort parkeren voor bezoekers om de concurrentie met andere steden voor te blijven.
- **Optimale benutting parkeercapaciteit:**
Wij pleiten voor het primair inzetten van grote garages (zoals Garenmarkt, Lammermarkt en Haarlemmerstraat) voor bezoekers, aangevuld met strategische parkeerplekken op straat waar dat noodzakelijk is voor de lokale winkels en voorzieningen.
- **Heldere communicatie**
Geen verrassingen achteraf. Wij eisen tijdige en duidelijke informatie over nieuwe regels, zodat ondernemers, scholen en verenigingen tijdig kunnen anticiperen. Hiervoor hebben wij o.a. een nieuwe bereikbaarheid website met elkaar opgebouwd en houden deze ook samen actueel.

Lopende projecten

- MIRT Knooppunt Leiden – regionaal
- Leidse Ring Noord
- Herinrichting Lammenschansweg
- Herinrichting Hoge Rijndijk
- Park de Zwijger (bereikbaarheid)
- Spanjaardsbrug
- Trekvlietbrug
- Lammebrug
- Koornbrug (reguliere bereikbaarheid)
- Parkeerbeleid: diverse dossiers behartigd voor o.a. bedrijventerrein Roosevelt en onderwijsinstellingen
- Bereikbaarheid en laad/los problematiek diverse dossiers bedrijventerreinen
- Leidse Schans (reguliere bereikbaarheid)
- Sumatrabrug / Spanjaardsbrug: veiligheid en route protocol opstellen

Periodiek Overleg Leidse Mobiliteit & Bereikbaarheid

- Nieuwe werkwijze met serie van drie OL werksessies, met als opbrengsten richting 2025 het inhoudelijk en organisatorisch uitwerken van:
- Drie reguliere periodieke overleggen Leidse Mobiliteit & Bereikbaarheid voor de bestuurders van Ondernemend Leiden, Bedrijvig Leiden en SHOPJA!
 - Jaarbijeenkomst Leidse Mobiliteit & Bereikbaarheid voor alle bestuurders en achterban.
 - Inzet/indiensttreding van een stadsbrede mobiliteitsregisseur Bedrijven vanuit de gemeente.
 - Nieuwe website Leidse Mobiliteit & Bereikbaarheid met werkzaamheden en alternatieve routes, zie www.leiden.nl/werkzaamheden. Via drie reguliere overleggen samen actueel houden en zorgen/oplossingen vanuit praktisch afstemmen.
 - Totaaloverzicht van participatie & inspraak trajecten op alle Leidse mobiliteit projecten en opgaves. Lopend en toekomstig.
 - Serious game: volgorde van planning van Leidse mobiliteit opgaves en projecten. Een opdracht waarbij ondernemers en instellingen vanuit hun visie en ervaring de stadsbrede mobiliteit-spuzzel maken. Deze opdracht is in 2025 getest en krijgt een vervolg in 2026.
 - Participant in het provinciale programma Zuid-Holland Bereikbaar, gericht op afstemming over onderhoud en aanleg van regionale wegen, bruggen, tunnels en spoorverbindingen.



Opgaves mobiliteit binnenstad en distributie

Autoluw/Knips/Groene lopers

In 2025 startten binnen de Agenda Autoluwe Binnenstad diverse participatietrajecten over het schetsontwerp. Daarna heeft het College van B&W het Programma van Eisen voor het ontwerp vastgesteld. Dit document bevat juridische en beleidsmatige kaders voor het projectgebied en vormt, samen met het participatieverslag, de basis voor het ontwerpproces. Ook in 2025 is Ondernemend Leiden participant geweest in de diverse gebieden en fases;

- Lage Mors: Morsweg, de Rijnzichtbrug en de aansluiting op de Haagweg/Potgieterlaan worden opnieuw ingericht.
- Stadsentree. De route Stationsplein – Stationsweg – Steenstraat – Turfmarkt – Prinsessekade – Kort Rapenburg krijgt een nieuwe inrichting.
- Gangetje en de Nieuwe Rijn: het deel tussen Karnemelkbrug en Hooigracht

In 2025 de uitbreiding naar Aalmarkt, het Stadhuisplein, het gebied rond de Oude Rijn, de Hooglandse Kerkgracht en het gebied achter de Hooglandse Kerk bij. In dat laatste geval gaat het om de Moriaansteeg en het verlengde van de Nieuwstraat.

Zero-emissie Stadslogistiek (ZES)

In 2024 is het verkeersbesluit ZES vastgesteld, onder 'embargo' van het unieke Leidse Leerjaar ZES. Dit initiatief van Ondernemend Leiden en het team/de wethouder Mobiliteit bracht een kopgroep samen van binnenstadondernemers, distributeurs en ambtenaren.

Samen met convenantpartners en experts is de status van de belangrijkste inhoudelijke thema's in kaart gebracht:

- haalbaarheid
- betaalbaarheid en subsidies
- laadinfrastructuur
- alternatieven

Hiervoor zijn zes leerbijeenkomsten georganiseerd, twintig interviews afgenomen en een enquête uitgevoerd met meer dan 220 respondenten. Op basis van de uitkomsten heeft de leergroep per thema ook oplossingsrichtingen geformuleerd. Deze bevindingen zijn gedeeld met het lokale, regionale en landelijke bestuur (Rijk).

Resultaat: een verdere versoepeling en aanpassing van de ontheffingsregels voor ZES voor bestelauto's en vrachtwagens, zowel in Leiden als landelijk. Het gaat onder andere om ontheffingen vanwege:

- onvoldoende laadmogelijkheden door netcongestie
- bedrijfseconomische omstandigheden
- langere levertijden van voertuigen
- het ontbreken van een emissieloze variant van een aan te schaffen voertuig
- langere afschrijvingstermijnen voor

vrachtwagens (duurzame inzet)

- kosteloze verlenging van lopende ontheffingen

Totaalresultaat: gezamenlijk inzicht in de impact van de vele gelijktijdige mobiliteitsopgaven in de binnenstad, zoals ZES, autoluwbeleid (knips en groene lopers), aanpassingen aan bruggen en de staat van kades.

Daarbij is gebleken dat deze, vaak verkokerd benaderde, opgaven vanuit overheden

anders worden ervaren en uitgevoerd dan vanuit de dagelijkse praktijk van ondernemers. In de praktijk sluiten ze niet altijd op elkaar aan en kunnen ze zelfs met elkaar conflicteren.

Vervolresultaat: het gezamenlijk opstellen van een integrale visie op stadsdistributie. De opgedane inzichten en resultaten worden in 2026 verder uitgewerkt in het vervolg van het Leids Leerjaar ZES, met als uitgangspunt blijvende publiek-private samenwerking en een integrale werkwijze.



Foto: Jorg Rozier



2.3 Speerpunt Schoon, heel en veilig

Ook in 2026 zetten we de samenwerking tussen parkmanagement en de gemeente voort, met blijvende focus op een schone, hele en veilige openbare ruimte. Samen met de betrokken partners houden we continu zicht op de kwaliteit van de openbare ruimte rondom bedrijvigheid en sturen we waar nodig bij.

Uit gezamenlijke schouwen blijkt dat in meerdere gebieden de minimale niveaus volgens de CROW-richtlijnen worden behaald. Tegelijkertijd vraagt dit om doorlopende inzet, onder meer op het gebied van vergunningverlening, juiste bebording en tijdig correctief en groot onderhoud.

In 2026 zet Ondernemend Leiden de volgende stap: van een organisch gegroeide werkwijze naar drie heldere niveaus van dienstverlening: strategisch, beleidsmatig en operationeel. Taken worden daarbij doelgericht belegd bij samenwerkingspartners.

We versterken de interne en externe samenwerking (met Bedrijvig Leiden, SHOP-JAI, andere partners van Ondernemend Leiden en vastgoedeigenaren), maken de inzet van parkmanagers zichtbaar en meetbaar en zorgen voor structurele financiële dekking.

Het kwaliteitsniveau van de openbare ruimte wordt stadsbreed (centrum, winkelcentra en bedrijventerreinen) gemonitord en geanalyseerd.

De organisatie van de schouwrondes (halfjaarlijks per gebied) wordt centraal gecoördineerd en afgestemd. Ook worden de afspraken en resultaten uit deze schouwen centraal bewaakt.

Sinds twee jaar nodigen we raadsleden uit om mee te lopen tijdens de schouwrondes, wat waardevolle inzichten oplevert voor alle betrokkenen.



2.4 Speerpunt Arbeidsmarkt, onderwijs en sport

Een sterke aansluiting tussen onderwijs en arbeidsmarkt is essentieel voor een toekomstbestendige en economisch vitale stad. Een goed voorbeeld hiervan is het Leiden Bio Science Park en de bedrijventerreinen, waar onderwijsinstellingen op alle niveaus samenwerken met lokaal gevestigde bedrijven.

Ondernemend Leiden zet zich in om deze aansluiting stadsbreed verder te versterken, zowel van onderwijs naar arbeidsmarkt als andersom. Daarbij is het behoud van lokaal opgeleid talent een belangrijk uitgangspunt. We stimuleren verschillende leeftijdsgroepen via doorlopende leerlijnen om te kiezen voor studie en werk in onze eigen stad.

De benodigde kennis, vaardigheden en mindset op de arbeidsmarkt veranderen door maatschappelijke transitie en snelle (technologische) ontwikkelingen. Dit vraagt van onderwijs en bedrijfsleven om continu te blijven ontwikkelen en samen passende om- en bijscholing te verzorgen.

Waar we kunnen ondersteunt Ondernemend Leiden de Human Capital Agenda's van de gemeente, Key Region Leiden en de Economic Board Zuid-Holland, zodat werkgemers kunnen beschikken over voldoende, gekwalificeerd en arbeidsfit talent. Vier dimensies van de Human Capital aanpak:

- a. Leven lang ontwikkelen: vaardigheden aanleren die in de nabije toekomst van vitaal belang zullen zijn.
- b. Omscholing van werk naar werk.
- c. Het inzetten van onbenut arbeidspotentieel.
- d. Het aantrekken en behouden van talent uit andere regio's en uit het buitenland.



2.5 Speerpunt Participatie en inspraak

Uw stem aan tafel: lokaal zichtbaar, regionaal invloedrijk

Ondernemend Leiden is de brug tussen de ondernemer, de overheid en andere stakeholders. Of het nu gaat om de politieke arena in de Leidse raad of om regionale samenwerkingsverbanden: wij zorgen dat uw belangen op de agenda staan en daar ook blijven.

Regionale slagkracht via Key Region Leiden

Na een stevige investering in de transformatie van Economie 071 naar Key Region Leiden, zijn onze speerpunten nu stevig gepositioneerd. In 2026 zetten wij dit partnerschap voort binnen de volgende programma's:

- **Ruimte & Randvoorwaarden:** Focus op de bedrijventerreinstrategie, de ROM-B en de uitvoering van de energietransitie.
- **Toekomstbestendig Ondernemen & de Innovatieregio:** Digitalisering, mkb-innovatie en het versterken van de verbinding tussen onderwijs en clusters.
- **Regionale Investeringsagenda (RIA):** Een impuls voor het MIRT Knooppunt Leiden en verdere ontwikkeling van de ROM-B.
- **Europatafel:** Positionering van de Leidse regio als Europese 'accelerator'.

Effectieve inspraak bij de gemeente

Wij laten van ons horen in de Leidse politiek. In 2025 hebben we de inspraakmomenten bij diverse commissies geïntensiveerd.

- **Werkwijze:** We hanteren een scherpe aanpak waarbij we niet alleen inspreken,

maar ook via gerichte vragen de dialoog met commissieleden aangaan om maximale invloed uit te oefenen op beleidskeuzes.

Communicatie: zichtbaar en verbonden

Om onze achterban beter te informeren en de druk op de politiek te verhogen, hebben we onze communicatie geprofessionaliseerd:

- **LinkedIn als vliegwiel:** In 2025 zijn de kwaliteit en frequentie van onze berichten sterk verbeterd. In 2026 richten we ons op het vergroten van het bereik binnen specifieke doelgroepen en het tonen van tussentijdse resultaten.
- **Lokale media:** We trekken actiever op met lokale media en partners om de positionering van onze bestuurders en leden te versterken.
- **Interne efficiëntie:** Na een onderzoek om de interne communicatie efficiënter in te richten, hebben we besloten om over te stappen van ons huidige systeem naar een gedeelde Sharepoint omgeving voor alle bestuurders van Ondernemend Leiden, Bedrijvig Leiden en SHOPJA!. De overstap naar deze nieuwe werkwijze zal in 2026 plaatsvinden.

Ambities voor 2026 en verder

- **OL Nieuwsbrief:** Introductie van een nieuwsbrief voor directe updates.
- **Exposure:** Meer en snellere content over actuele speerpunten, voortgang en behaalde successen.
- **Netwerkkracht:** Beter benutten van de kanalen van onze bestuurders en partners voor een breder bereik van de ondernemersbelangen.



2.6 Speerpunt Integraal en toekomstbestendig werken

Op basis van de succesvolle resultaten die Ondernemend Leiden heeft bereikt met meer integraal en toekomstbestendig werken, is een vervolgplan voor 2026-2027 opgesteld.

In deze werkwijze is het ook de ambitie om meer in beelden en visuals te werken en minder in (lange) teksten. Op basis van de twee visuals op de pagina's hierna, zal in 2026 een pilot starten. Daarin is het de ambitie om onze Speerpunten verder uit te werken vanuit een integrale werkwijze en gebiedskaders.

Nieuwe werkvormen

Kernteam Ruimte voor Werk

- Voortzetten en versterken van de samenwerking rond de Bedrijventerreinenprofielen, inclusief het uitwerken van ambities en wensbeelden en het monitoren van de voortgang.
- Voortzetten en versterken van de samenwerking rond de Wijkwinkelcentraprofielen, inclusief het uitwerken van ambities en wensbeelden en het monitoren van de voortgang.
- Voortzetten van de samenwerking binnen het programma Betaalbare Werkruimte

Kernteam Mobiliteit

- Continueren Leids Leerjaar ZES: uitwerken van de adviezen en aanbevelingen uit het tussentijds adviesrapport 2025. Het Leids Leerjaar ZES is het enige leerjaar in Nederland, met als uniek resultaat: aanpassingen van de landelijke ontheffingen, waarmee de opgave meer haalbaar en werkbaar wordt voor veel ondernemers.
- Gezamenlijk opstellen van Integrale visie stadsdistributie.

Kernteam Energietransitie

- Uitvoeren van drie energietransitie projecten met prioriteit
- Parallel werken met team Netcongestie
- Integrale werkwijze met betrokken stakeholders voor oplossingen vanuit de samenhang met ruimte, verduurzaming, circulariteit, mobiliteit en andere relevante domeinen.

Als autonoom stadsbreed collectief hét speelveld creëren om stakeholders integraal te laten samenwerken aan urgente opgaves en concrete oplossingen.

Volgende stap

Als collectief een structurele en gelijktijdige samenwerking inrichten met aanpalende professionals/afdelingen:

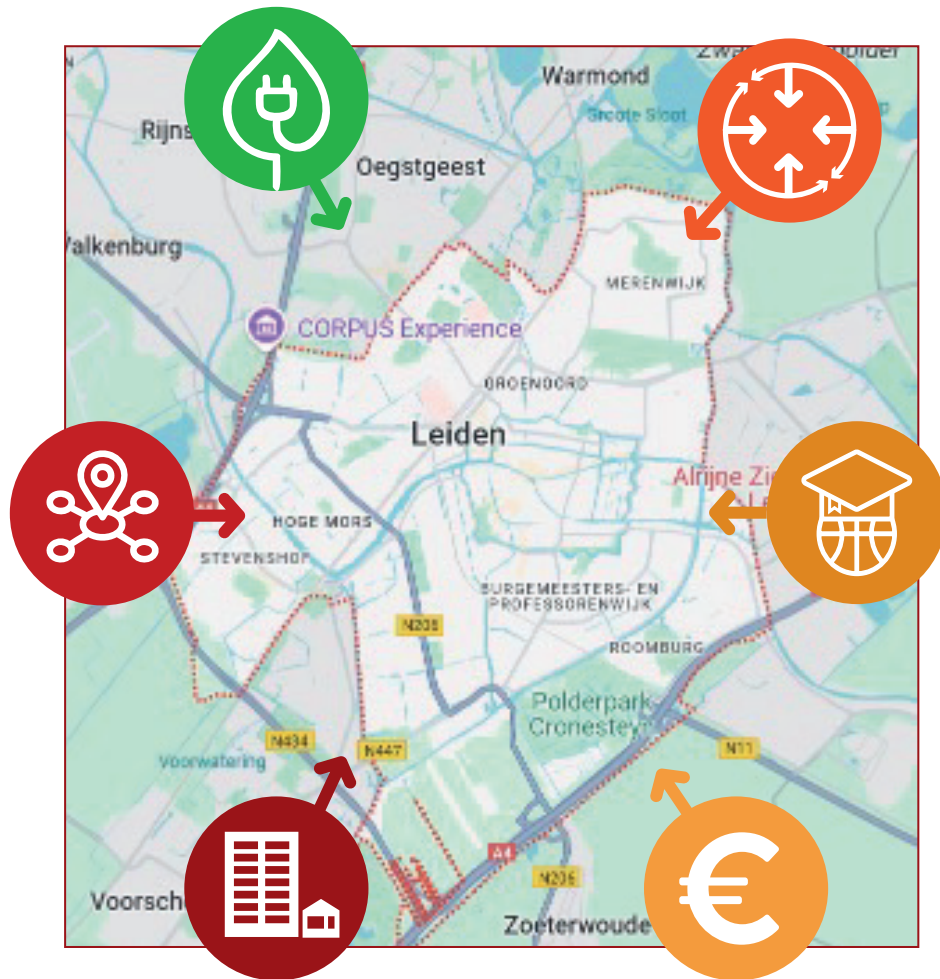
- Gemeente
 - Ruimtelijke Ordening
 - Stedenbouw
 - Grond- en Vastgoedbedrijf
 - Mobiliteit
 - Onderwijs & sport
 - Wonen
- Key Region Leiden
- Holland Rijnland
- Provincie / Rijk
- Innovatieplatforms

Gewenste werkwijze richting 2026 en verder
Integraal werken



Integraliteit → Betrokkenheid → Haalbaarheid → Volgordelijkheid

Integrale gebiedsvisie (gebieden, stad, regio)



Integraal en horizontaal

Deze urgente vijf thema's raken en elkaar en overlappen elkaar:



Ruimtelijke ontwikkeling

- Nieuwe ruimte zoeken, vinden, aanwijzen, bestemmen.
- Bestaande ruimte beschermen en optimaliseren.



Energietransitie en verduurzaming

- Netcongestie. Onderstations, transformatorkasten, leidingen
- Laadinfra: Snellaadvoorzieningen en gewone laadvoorzieningen (ruimte).
- PV-installaties, groene daken, wateropvang.
- Energie coöperatie(s)



Mobiliteit

- Bereikbaarheid normaal en bij calamiteiten.
- Duurzaam en frequent OV.
- Haalbaarheid en volgtijdelijkheid van projecten en opgaves.
- Stadsbrede verbanden en effecten tussen verschillende mobiliteit opgaves + projecten



Onderwijs & sport

- Onderwijs & Sport: faciliteren ruimtevraag & verbeteren match op doelgroepen en locaties.
- Onderwijs: doorlopende Leidse leerlijnen vanuit basis → middelbaar → voortgezet onderwijs



Woningbouw

- Inzicht actuele woningbouw en woondeals.
- Impact op wegennet, parkeren en bereikbaarheid ondernemers.
- Bijbehorende randvoorwaarden in harde infra en sociale infra en openbare ruimte
- Balans tussen wonen, werken, leren en recreëren



Benodigde investeringen voor 1 t/m 4 (incl. ROM-B)

- Opstellen van een concrete:
 - Investeringsagenda
 - Investeringsprogramma
 - Investeringsportefeuille met exacte businesscases



Foto: John Brussel



Foto: BuroJP

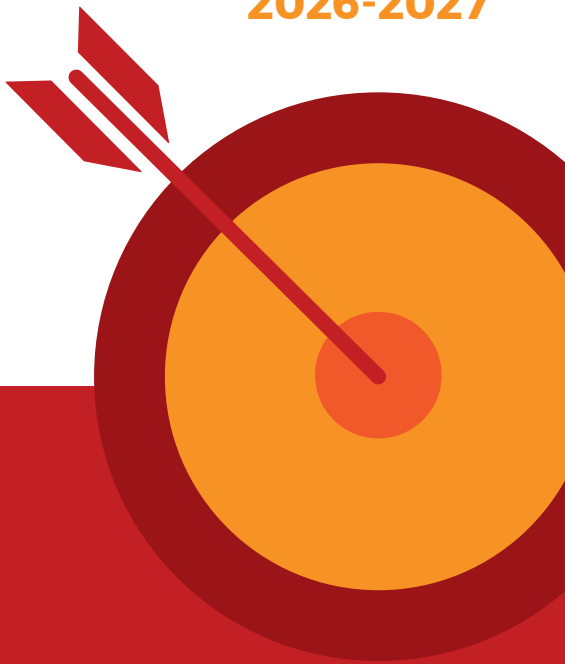


Foto: BuroJP



Foto: gemeente Leiden





www.ondernemendleiden.nl
communicatie@ondernemendleiden.nl

